

## OPIS PRZEDMIOTU ZAMÓWIENIA

**Zamawiający:** *Mazowieckie Centrum Stomatologii Sp. z o.o.*

**Adres:** *ul. Nowy Zjazd 1, 00-301 Warszawa*

**Nazwa: Opis przedmiotu zamówienia:**

*Wymiana wykładziny podłogowej PCV w pomieszczeniach Mazowieckiego Centrum Stomatologii Sp. z o. o. w Warszawie.*

**Adres:**

*Roboty będą wykonywane w budynku przy ul. Nowy Zjazd 1 w Warszawie.*

**Kody CPV:**

44112200-0                      *Wykładziny podłogowe*

**Opracował:**

*Mariusz Szymoński,*

Warszawa, marzec 2018 r.

## **SPIS TREŚCI:**

<b>1.</b>	<b>Opis wykonania i wymagania ogólne.....</b>	<b>3</b>
1.1.	Ogólny opis budynku .....	4
1.1.1.	Charakterystyka obiektu.....	4
1.1.2.	Konstrukcja .....	4
1.2.	Wymagania w zakresie organizacyjnym .....	5
1.2.1.	Termin realizacji przedmiotu zamówienia .....	5
1.2.2.	Warunki realizacji przedmiotu zamówienia .....	5
<b>2.</b>	<b>Wymiana wykładziny w pomieszczeniach I, II piętra oraz parteru.....</b>	<b>7</b>
2.1.	Lokalizacja i położenie pomieszczeń w budynku.....	7
2.2.	Dane techniczne przedmiotu zamówienia.....	13
2.3.	Szczegółowy zakres prac .....	13
2.4.	Wymagania dodatkowe .....	15
2.5.	Podstawowe wymagane materiały .....	15
<b>3.</b>	<b>Wymagania w zakresie ochrony środowiska i gospodarki odpadami.....</b>	<b>15</b>
<b>4.</b>	<b>Dodatkowe informacje.....</b>	<b>16</b>

## **SPIS RYSUNKÓW:**

<i>Rysunek 1: I piętro - Poradnia Ortodoncji .....</i>	<i>7</i>
<i>Rysunek 2: I piętro - Poradnia Ortodoncji - zakres opracowania.....</i>	<i>8</i>
<i>Rysunek 3: Parter - Centralna Sterylizatornia - pomieszczenia socjalne, pakietownia .....</i>	<i>9</i>
<i>Rysunek 4: Parter - Centralna Sterylizatornia - zakres opracowania .....</i>	<i>10</i>
<i>Rysunek 5: II piętro - Poradnia Ogólnostomatologiczna .....</i>	<i>11</i>
<i>Rysunek 6: II piętro - Poradnia Ogólnostomatologiczna - gabinety 236, 237 .....</i>	<i>12</i>

## 1. Opis wykonania i wymagania ogólne.

Przedmiotem niniejszego zamówienia jest wykonanie następujących prac:

### WYMIANA WYKŁADZINY W POMIESZCZENIACH I, II PIĘTRA ORAZ PARTERU.

#### PORADNIA ORTODONCJI

- Gabinety: pomieszczenia 112, 112a, 114, 115, 116, 117, 118
  - *wymiana wykładziny podłogowej PCV*
- Pomieszczenia socjalne: pomieszczenia 109, 110, 111
  - *wymiana wykładziny podłogowej PCV*

#### GABINET HIGIENY

- Gabinety: pomieszczenia 119, 119a

#### CENTRALNA STERYLIZATORNIA

- Pomieszczenia socjalne: pomieszczenia 39, 40, 41, 42, 42a, 42b
- Pakietownia i magazynek: pomieszczenia 36, 37, 38

#### PORADNIA OGÓLNOSTOMATOLOGICZNA

- Gabinety: pomieszczenia 236, 237

## 1.1. Ogólny opis budynku

### 1.1.1. Charakterystyka obiektu

Budynek wolnostojący z 6 kondygnacjami nadziemnymi z nieużytkowanym poddaszem oraz całkowitym podpiwniczeniem. Budynek o kształcie w rzucie poziomym zbliżonym do litery „C” z wewnętrznym otwartym dziedzińcem. Budynek usytuowany pomiędzy przyczółkiem Mostu Śląsko Dąbrowskiego a ul. Nowy Zjazd. Ścianą frontową i wejściem głównym zwrócony jest w stronę Wybrzeża Kościuszkowskiego i Wisły. Budynek wybudowany w latach międzywojennych. Budynek wpisany jest do gminnej ewidencji zabytków Miasta Stołecznego Warszawy, data zarządzenia włączającego 24.07.2012 r., ID SRO10789, nazwa historyczna: łaźnie parowe Michała Żdanowicza, centrala firmy Schicht–Lever S.A. Obiekt nie znajduje się w obszarze pod ochroną konserwatorską, nie należy do zabytkowego układu urbanistycznego ani nie jest ujęty w rejestrze zabytków.

#### Parametry techniczne obiektu:

<i>Powierzchnia zabudowy:</i>	1412m <sup>2</sup> ,
<i>Powierzchnia użytkowa:</i>	6889m <sup>2</sup> ,
<i>Kubatura:</i>	36565m <sup>3</sup> .

### 1.1.2. Konstrukcja

**Konstrukcja budynku:** technologia tradycyjna murowana z cegły pełnej ceramicznej w układzie dwutraktowym. **Ściany:** zewnętrzne o zróżnicowanych grubościach od 110 cm (na najniższych kondygnacjach) do 60 cm (na najwyższych kondygnacjach). W miejscach zmiany grubości ścian z zewnątrz znajdują się gzymsy ceglane z obróbką z płaskiej blachy łączącej na „rąbek stojący”.

**Stropy:** sklepienia krzyżowe oraz stropy żelbetowe na pierwszych dolnych kondygnacjach; na wyższych kondygnacjach na belkach stalowych typu „Kleina”.

**Schody:** 3 klatki schodowe, z czego 2 usytuowane w końcach bocznych skrzydeł, 1 usytuowana centralnie w części środkowej budynku. Konstrukcja schodów żelbetowa monolityczna. Budynek wyposażony w 2 dźwigi osobowe przy klatce schodowej centralnej.

**Kominy:** wentylacyjne murowane z cegły, a głowice ponad dachem ceglane z otwarciem bocznym i górnym, otynkowane oraz zakończone u góry czapą żelbetową.

**Stołarka okienna i drzwiowa:** stolarka okienna PCV, stolarka drzwiowa wewnętrzna – drewniana oraz aluminiowa w ciągach komunikacyjnych.

**Podłogi i posadzki:** wykładziny z tworzywa sztucznego oraz płytki ceramiczne na korytarzach i w łazienkach.

**Tynki wewnętrzne, okładziny i sufity:** tynki wewnętrzne cementowo – wapienne kat. III, gładzie gipsowe w częściach odnowionych budynku, w salach laboratoryjnych, gabinetach,

sanitariatach, pomieszczeniach socjalnych, okładziny z glazury, sufity cementowo-wapienne kat. III oraz podwieszane.

**Powłoki malarskie:** malowania emulsyjne i olejne.

**Wyposażenie techniczne budynku w media:**

- Instalacja zimnej wody
- Instalacja ciepłej wody z węzła ciepłego
- Instalacja centralnego ogrzewania z węzła ciepłego
- Instalacja kanalizacyjna sanitarna i deszczowa
- Instalacja elektryczna
- Wentylacja grawitacyjna
- Wentylacja mechaniczna
- Instalacja gazowa
- Instalacja sprężonego powietrza
- Instalacja odgromowa
- Dźwigi osobowe

## 1.2. Wymagania w zakresie organizacyjnym

### 1.2.1. Termin realizacji przedmiotu zamówienia

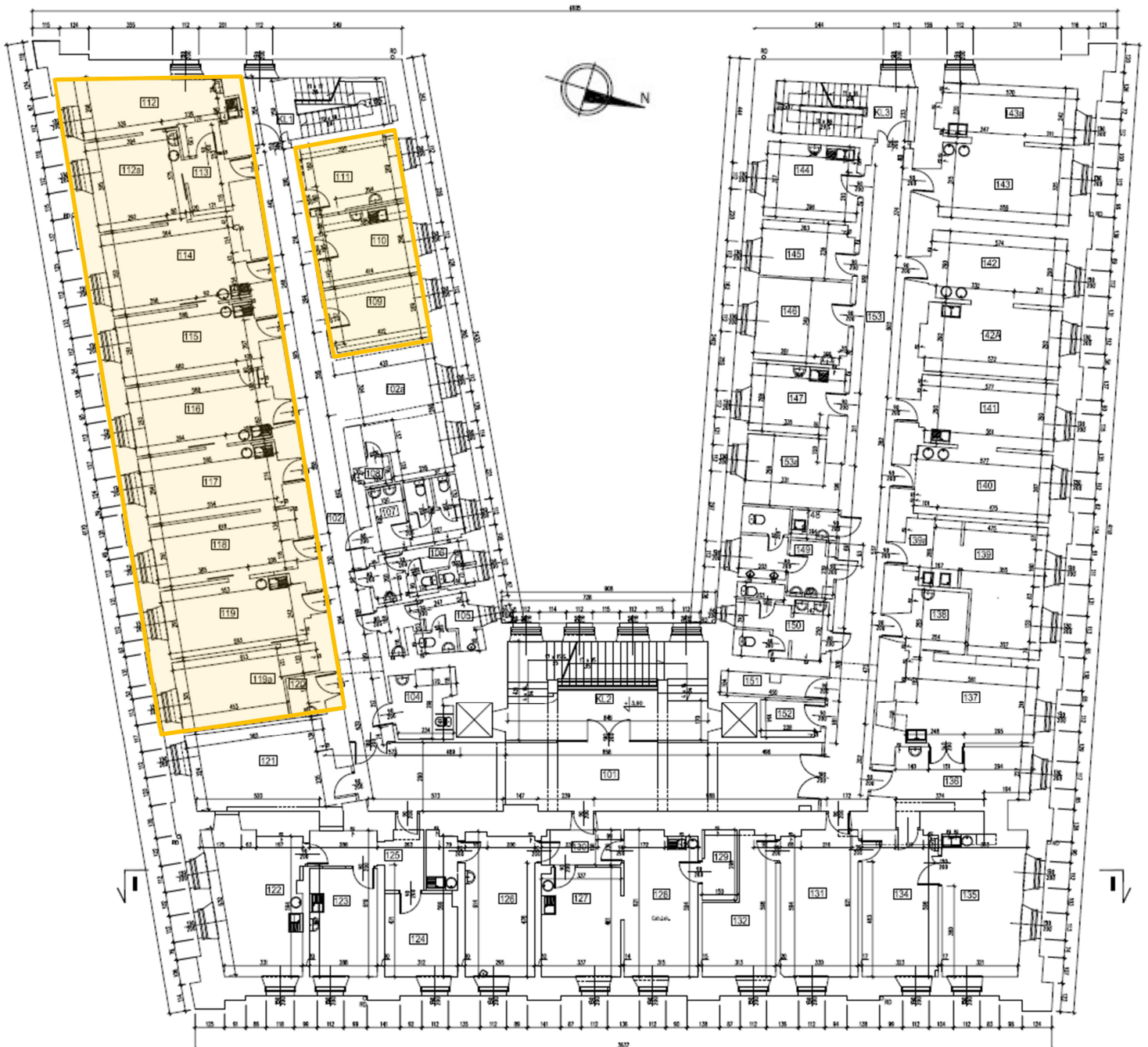
### 1.2.2. Warunki realizacji przedmiotu zamówienia

- Oferowana cena za wykonanie zlecenia powinna obejmować komplet czynności i kosztów związanych z kompleksową realizacją przedsięwzięcia. Wykonawca przed złożeniem oferty winien bezwzględnie przeprowadzić wizję lokalną oraz niezbędne pomiary w miejscu wykonania prac. Rozbieżności w ilości metrów kwadratowych, metrów bieżących i robót dodatkowych, po podpisaniu umowy nie będą stanowiły podstawy do żądania od Zamawiającego dodatkowej zapłaty.
- Wykonawca będzie wykonywał prace obejmujące przedmiot zamówienia wg harmonogramu uzgodnionego z Zamawiającym.
- **Wykonawca wyznaczy kierownika robót, który będzie nadzorował prawidłowe wykonywaniem przedmiotu zamówienia oraz będzie odpowiadał za kontakty z Zamawiającym.**
- Dopuszcza się stosowanie innych rozwiązań co najmniej równoważnych, co do ich cech technicznych i jakościowych oraz parametrów, a wszelkie nazwy firmowe wyrobów powinny być traktowane jako definicje standardu. Obowiązek udowodnienia równoważności standardu leży po stronie Wykonawcy i podlega zatwierdzeniu przez Zamawiającego. Dane określone w niniejszym OPISIE PRZEDMIOTU ZAMÓWIENIA będą uważane za wartości docelowe, od których dopuszczalne są odchylenia. Cechy materiałów muszą być jednorodne i wykazywać bliską zgodność z określonymi wymaganiami, a rozrzuty tych cech nie mogą przekraczać dopuszczalnego przedziału tolerancji. Wykonawca przeprowadzi remont w sposób w pełni funkcjonalny, wykonany zgodnie z obowiązującymi przepisami oraz dostarczy i zainstaluje materiały nowe pod wszelkimi względami kompletne i gotowe do użytkowania i spełniające wymagania określone w niniejszym opisie przedmiotu zamówienia.
- Zmiana technologii i użytych materiałów może zostać zastosowana wyłącznie po ich akceptacji przez Zamawiającego.
- Materiały, które w sposób trwały są szkodliwe dla otoczenia, nie będą dopuszczone do użycia. Nie dopuszcza się użycia materiałów wywołujących szkodliwe promieniowanie o stężeniu większym od dopuszczalnego. Wszelkie materiały odpadowe użyte do robót muszą mieć świadectwa dopuszczenia wydane przez uprawnioną jednostkę, jednoznacznie określające brak szkodliwego oddziaływania tych materiałów na środowisko.

- Prace należy prowadzić z największą możliwą starannością, zgodnie z wymaganiami i przepisami BHP, ppoż. oraz zasadami wiedzy i sztuki budowlanej.
- Przed rozpoczęciem wszelkich robót budowlanych, Wykonawca przeprowadzi wizję lokalną pomieszczeń. O planowanym terminie przeprowadzenia wizji lokalnej Wykonawca poinformuje Zamawiającego tak, aby umożliwić obecność na niej przedstawiciela Zamawiającego. Wszelkie uszkodzenia i/lub wady nieodnotowane wcześniej, a zauważone podczas i/lub po wykonaniu robót, zostaną naprawione na koszt i ryzyko Wykonawcy.
- Wykonawca będzie odpowiedzialny za wszelkie uszkodzenia powstałe na skutek prowadzenia swoich prac. Wykonawca przystępując do remontu jest zobowiązany do zabezpieczenia przed uszkodzeniem lub zabrudzeniem wszelkich elementów wyposażenia, które nie będą podlegały wymianie lub naprawie w ramach podpisanej umowy.
- Ciągi komunikacyjne i pomieszczenia ogólnodostępne powinny być utrzymywane we właściwym stanie technicznym, nie wolno na nich, poza miejscami wyznaczonymi, uzgodnionymi z Zamawiającym, składować materiałów ani sprzętu.
- Wszystkie materiały, jakie Wykonawca zamierza zastosować w celu wykonania robót, muszą uzyskać aprobatę Zamawiającego.
- Wykonawca jest odpowiedzialny za prowadzenie robót zgodnie z umową oraz poleceniami Zamawiającego.
- Wykonawca odpowiada za ochronę instalacji (rury, kable itp.) w pomieszczeniach, w których prowadzone są prace. Wykonawca, w czasie trwania remontu, zapewni właściwe oznaczenie i zabezpieczenie przed uszkodzeniem tych instalacji i urządzeń. O fakcie przypadkowego uszkodzenia tych instalacji, Wykonawca bezzwłocznie powiadomi Zamawiającego oraz będzie z nim współpracował dostarczając wszelkiej pomocy potrzebnej przy dokonywaniu napraw.
- Wykonawca, jako profesjonalista wykona wszelkie prace zgodnie ze sztuką budowlaną i starannością wynikającą z zawodowego charakteru ich podjęcia się.
- Wykonawca zapewni, aby tymczasowo składowane materiały, do czasu, gdy będą one potrzebne do robót, były zabezpieczone przed zanieczyszczeniem, zachowały swoją, jakość i właściwości do robót i były dostępne do kontroli przez Zamawiającego. Miejsca czasowego składowania będą zlokalizowane w obrębie terenu budowy, w miejscach uzgodnionych z Zamawiającym lub poza terenem budowy, w miejscach zorganizowanych przez Wykonawcę.
- Meble, urządzenia, wyposażenie i instalacje, których nie można wynieść na czas prowadzonych prac w pomieszczeniach, należy szczelnie zabezpieczyć przed zabrudzeniem i uszkodzeniem.
- Wszystkie podłogi, należy szczelnie zabezpieczyć przed zabrudzeniem oraz uszkodzeniem.
- Wszelki transport materiałów oraz ruch pracowników powinien odbywać się boczną klatką schodową.
- Należy zabezpieczyć wszystkie elementy zamontowane na ścianach, w przypadku, gdy nie można czasowo ich zdemontować.
- Wykonawca po każdym zakończonym dniu pracy na własny koszt uprzątnie pomieszczenia, w których prowadzone były prace lub prowadzone prace pośrednio oddziaływały na te pomieszczenia i powierzchnie, w tym ciągi komunikacyjne.
- Wszelkie wytworzone odpady Wykonawca niezwłocznie usunie na własny koszt. Niedopuszczalne jest składowanie odpadów w pojemnikach na odpady komunalne przynależnych do nieruchomości przy ul. Nowy Zjazd 1.

2. Wymiana wykładziny w pomieszczeniach I, II piętra oraz parteru.
- 2.1. Lokalizacja i położenie pomieszczeń w budynku.

Rysunek 1: I piętro - Poradnia Ortodoncji





Rysunek 2: I piętro - Poradnia Ortodoncji - zakres opracowania

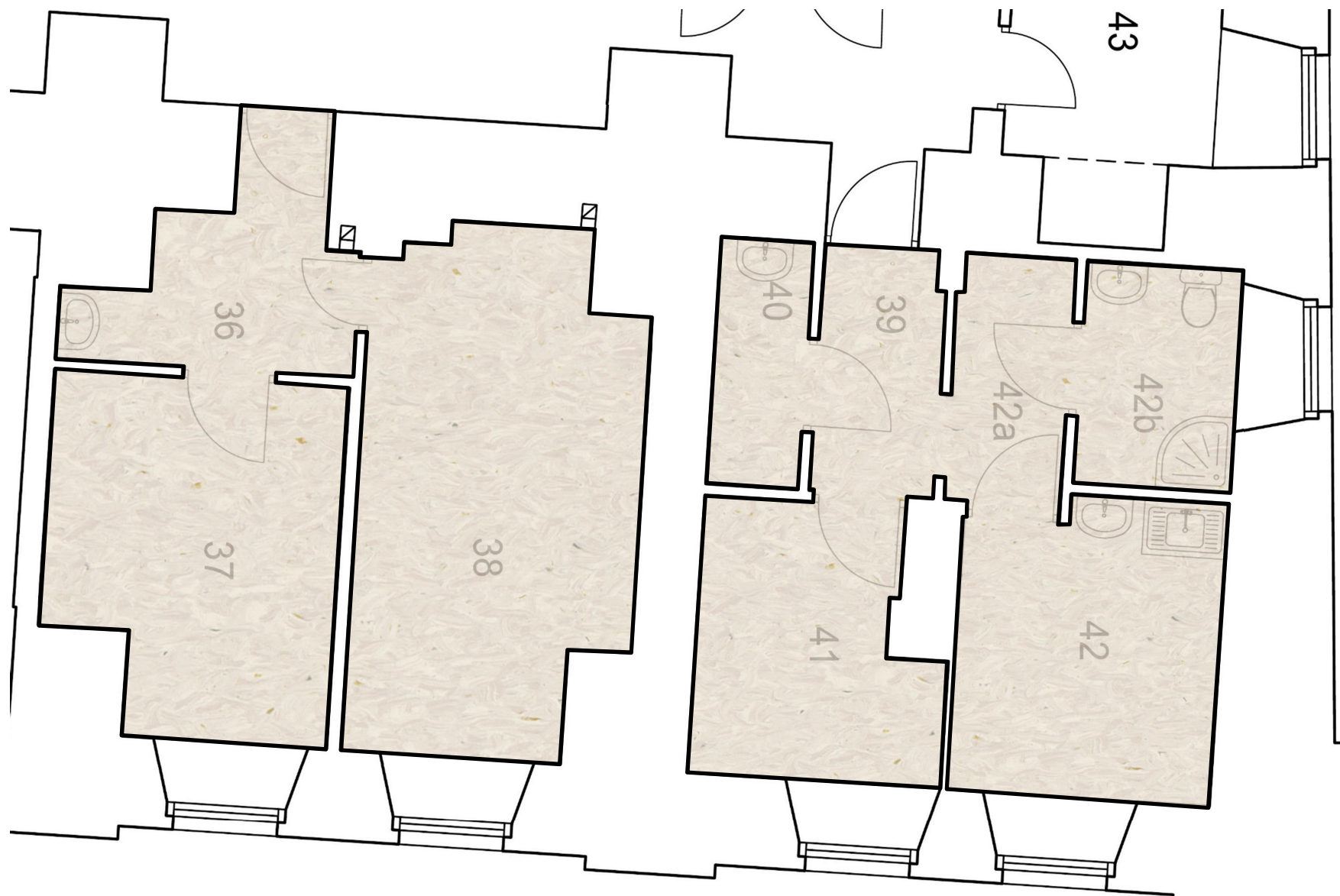




Rysunek 3: Parter - Centralna Sterylizatornia - pomieszczenia socjalne, pakietownia



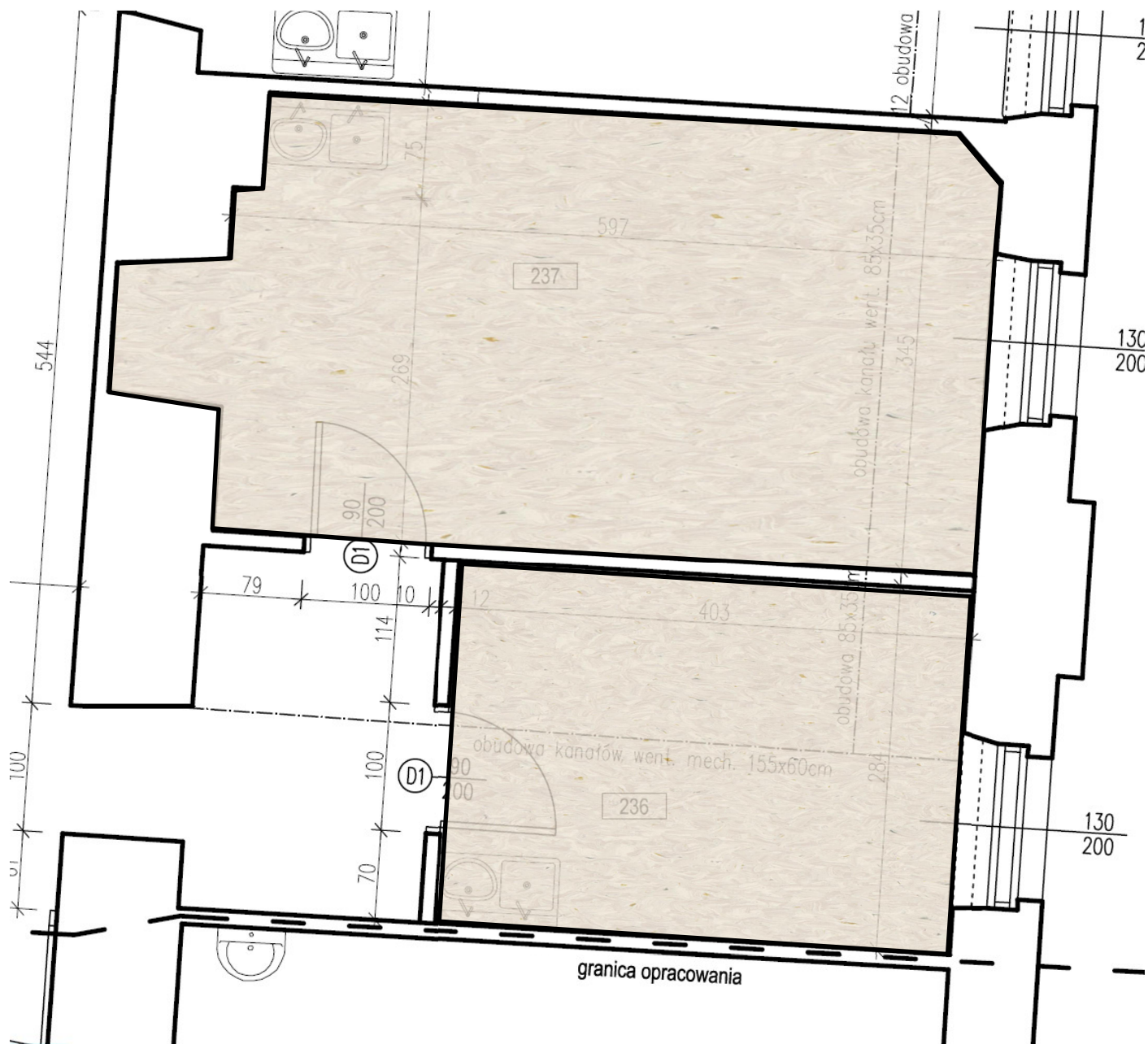
Rysunek 4: Parter - Centralna Sterylizatornia - zakres opracowania



Rysunek 5: II piętro - Poradnia Ogólnostomatologiczna



Rysunek 6: II piętro - Poradnia Ogólnostomatologiczna - gabinety 236, 237



## 2.2. Dane techniczne przedmiotu zamówienia

<i>piętro</i>	<i>rodzaj pomieszczenia</i>	<i>numer pomieszczenia</i>	<i>przybliżona powierzchnia [m<sup>2</sup>]</i>
<b>I PIĘTRO</b>	<b>PORADNIA ORTODONCJI</b>		
	pokój kierownika	109	12,41
	pokój socjalny	110	12,08
	pokój socjalny	111	12,41
	gabinet	112	15,57
	gabinet	112a	15,29
	gabinet	114	20,29
	gabinet	115	17,38
	gabinet	116	17,26
	gabinet	117	16,85
	gabinet	118	15,47
		Σ	<b>155,01</b>
	<b>GABINET HIGIENY</b>		
	gabinet	119	17,37
	<b>GABINET LOGOPEDY</b>		
gabinet	119a	15,08	
	Σ	<b>32,45</b>	
<b>II PIĘTRO</b>	<b>PORADNIA OGÓLNOSTOMATOLOGICZNA</b>		
	Gabinet	236	10,9
	Gabinet	237	21,4
		Σ	<b>32,30</b>
<b>PARTER</b>	<b>CENTRALNA STERYLIZATORNIA</b>		
	korytarz	36	4,3
	magazynek	37	11,2
	pakietownia	38	15,7
	korytarzyk	39	3,5
	magazynek	40	2,69
	szatnia	41	7,12
	pokój socjalny	42	8,83
	WC	42b	4
	korytarz	42a	3,3
	Σ	<b>60,64</b>	
<b>ŁĄCZNIE</b>			<b>280,40</b>

## 2.3. Szczegółowy zakres prac

### PARTER

#### Pomieszczenia socjalne, pakietownia i magazynek w Centralnej Sterylizatorni

Pokoje: 36, 37, 38, 39, 40, 41, 42a, 42b.

- przygotowanie oraz wyniesienie z pomieszczenia mebli i urządzeń, w miejsce wskazane przez Zamawiającego,
- zabezpieczenie instalacji, urządzeń oraz wyposażenia, którego nie można zdemontować,
- usunięcie istniejącej wykładziny podłogowej,



- przygotowanie podłoża pod położenie nowej wykładziny PCV,
- wykonanie podkładu z szybkoschnącej masy samopoziomującej (wymóg konieczny ze względu na jak najszybszą gotowość do pracy gabinetów stomatologicznych),
- położenie nowej wykładziny wraz z wywiniętym 10 cm cokołem na ścianę,
- w razie potrzeby malowanie uszkodzonych powierzchni ścian,
- posprzątanie oraz wyczyszczenie pomieszczenia po zakończonych pracach,
- wniesienie i ustawienie mebli w pomieszczeniach.

## **I PIĘTRO**

### **Gabinety stomatologiczne i pomieszczenia socjalne w Poradni Ortodontyki:**

**Gabinety:** 112, 112a, 114, 115, 116, 117, 118

**Pokoje:** 109, 110, 111

- przygotowanie oraz wyniesienie z pomieszczenia mebli i urządzeń, w miejsce wskazane przez Zamawiającego,
- zabezpieczenie instalacji, urządzeń oraz wyposażenia, którego nie można zdemontować,
- usunięcie istniejącej wykładziny podłogowej,
- przygotowanie podłoża pod położenie nowej wykładziny PCV,
- wykonanie podkładu z szybkoschnącej masy samopoziomującej (wymóg konieczny ze względu na jak najszybszą gotowość do pracy gabinetów stomatologicznych),
- położenie nowej wykładziny wraz z wywiniętym 10 cm cokołem na ścianę,
- w razie potrzeby malowanie uszkodzonych powierzchni ścian,
- posprzątanie oraz wyczyszczenie pomieszczenia po zakończonych pracach,
- wniesienie i ustawienie mebli w pomieszczeniach.

### **Gabinet Higieny, Logopedy**

**Gabinety:** 119, 119a

- przygotowanie oraz wyniesienie z pomieszczenia mebli i urządzeń, w miejsce wskazane przez Zamawiającego,
- zabezpieczenie instalacji, urządzeń oraz wyposażenia, którego nie można zdemontować,
- usunięcie istniejącej wykładziny podłogowej,
- przygotowanie podłoża pod położenie nowej wykładziny PCV,
- wykonanie podkładu z szybkoschnącej masy samopoziomującej (wymóg konieczny ze względu na jak najszybszą gotowość do pracy gabinetów stomatologicznych),
- położenie nowej wykładziny wraz z wywiniętym 10 cm cokołem na ścianę,
- w razie potrzeby malowanie uszkodzonych powierzchni ścian,
- posprzątanie oraz wyczyszczenie pomieszczenia po zakończonych pracach,
- wniesienie i ustawienie mebli w pomieszczeniach.

## **II PIĘTRO**

**Gabinety stomatologiczne:** 236, 237

- przygotowanie oraz wyniesienie z pomieszczenia mebli i urządzeń, w miejsce wskazane przez Zamawiającego,
- zabezpieczenie instalacji, urządzeń oraz wyposażenia, którego nie można zdemontować,
- przygotowanie podłoża pod położenie nowej wykładziny PCV (UWAGA!: w pomieszczeniu położone są płytki gresowe, które należy skuć w przypadku ryzyka nie

*uzyskania poziomu powierzchni w wejściu do gabinetu. Wykonawca w ofercie powinien przewidzieć ewentualne koszty skucia, oczyszczenia i wywiezienia gruzu powstałego w wyniku prac)*

- wykonanie podkładu z szybkoschnącej masy samopoziomującej (wymóg konieczny ze względu na jak najszybszą gotowość do pracy gabinetów stomatologicznych),
- położenie nowej wykładziny wraz z wywiniętym 10 cm cokołem na ścianę,
- w razie potrzeby malowanie uszkodzonych powierzchni ścian,
- posprzążanie oraz wyczyszczenie pomieszczenia po zakończonych pracach,
- wniesienie i ustawienie mebli w pomieszczeniach.

#### **2.4. Wymagania dodatkowe**

- razem ze zgłoszeniem przedmiotu zamówienia do odbioru, przedłożyć Zamawiającemu dokumentację powykonawczą z wykonanych prac razem z oświadczeniem o wykonaniu przedmiotu zamówienia zgodnie z umową, instrukcją montażu producenta oraz ze sztuką budowlaną. Dokumentacja powykonawcza powinna zawierać rysunek z oznaczeniem mocowania zawiesi oraz karty katalogowe wszystkich materiałów użytych do wykonania przedmiotu zamówienia.

#### **2.5. Podstawowe wymagane materiały**

**wykładzina podłogowa (typ: IQ GRANIT firmy TARKETT lub o równoważnych parametrach)**

- *elastyczna homogeniczna,*
- *grubość całkowita (EN 428) – 2 mm,*
- *grubość warstwy wierzchniej (EN 429) – 2 mm,*
- *klasyfikacja — obiektowe (EN 685) — Klasa 34,*
- *klasyfikacja — przemysłowe (EN 685) — Klasa 43,*
- *ciężar całkowity – 2800 g/m<sup>2</sup>,*
- *klasa palności – Bfl-s1,*
- *grupa ścieralności EN 660-2 – T :<= 2.00 mm<sup>3</sup>,*
- *antyślizgowość DIN 51130 – R9,*
- *wzór i kolor do ustalenia z Zamawiającym*

#### **3. Wymagania w zakresie ochrony środowiska i gospodarki odpadami.**

- Wykonawca (lub jego Podwykonawca lub wskazany członek konsorcjum) jest w myśl ustawy o odpadach (Dz.U. nr 21 z 2013 roku) wytwórcą wszelkich odpadów powstających w wyniku realizacji przedmiotu umowy. W związku z powyższym ciąży na nim obowiązek prawidłowego zagospodarowania odpadów tzn. zapewnienia odpowiednich warunków gromadzenia odpadów w miejscu ich wytworzenia oraz transportu z miejsc wytwarzania do miejsc magazynowania, odzysku lub unieszkodliwienia, zgodnie z posiadanymi w tym zakresie decyzjami.
- Wykonawca przejmuje odpowiedzialność w stosunku do osób trzecich związaną z wykonywaniem na terenie należącym do Zamawiającego, wszelkich prac zgodnie z zasadami ochrony środowiska i gospodarki odpadami, określonych w ustawach: Prawo ochrony środowiska (Dz.U. nr 25 z 2008 roku, poz. 150 z późniejszymi zmianami), o zapobieganiu szkodom w środowisku i ich naprawie (Dz.U. nr 75 z 2007 roku, poz. 493), o odpadach, o ochronie przyrody (Dz.U. nr 151 z 2009 roku, poz. 1220 z późniejszymi zmianami) oraz w ustawie Prawo wodne (Dz.U. nr 145 z 2012 roku).



- Wykonawca oświadcza, że on sam realizując zadanie odbioru odpadów staje się ich posiadaczem z chwilą przejęcia nad nimi faktycznej władzy, jednak nie później niż w chwili opuszczenia terenu, na którym realizuje zadanie objęte treścią umowy,
- Wykonawca zapewnia, że on sam dla odbieranych i transportowanych odpadów niebezpiecznych przejmuje obowiązki nadawcy i będzie wystawiał wymagane dokumenty przewozowe oraz pisemną instrukcję dla kierowcy, zgodnie z ustawą o przewozie towarów niebezpiecznych (Dz.U.11.112.1206 z późniejszymi zmianami).
- Wykonawcy zabrania się:
  - wwożenia lub wnoszenia na teren obiektów Zamawiającego odpadów, które nie powstały w związku z realizacją przedmiotu umowy,
  - gromadzenia, na terenie należącym do Zamawiającego w miejscach i w warunkach z nim niezgodzonych - odpadów powstałych w związku z realizacją umowy,
  - spalania lub zakopywania odpadów i innych materiałów na terenie należącym do Zamawiającego,
  - nieuzasadnionego przetrzymywania odpadów na terenie obiektów Zamawiającego,
  - wprowadzania do urządzeń i systemów gospodarki wodno-ściekowej znajdujących się na terenie należącym do Zamawiającego, ścieków i substancji innych niż powstałe w wyniku działalności bytowej pracowników Wykonawcy, a w przypadku pozostałych substancji i produktów, ściśle związanych ze stosowaną technologią realizacji przedmiotu umowy – ich wprowadzanie do urządzeń kanalizacji jest dozwolone wyłącznie po uzyskaniu pisemnej zgody Zamawiającego.

#### **4. Dodatkowe informacje.**

Wykonawca oświadcza, że wykonany przedmiot zamówienia będzie w pełni zdatny do użytkowania, a także wykonany z należytą starannością i jakością. Wszystkie elementy będą zamontowane w sposób estetyczny oraz zgodny z wysokim standardem wymaganym w obiektach służby zdrowia i spełniający wymagania reżimu sanitarno – epidemiologicznego. Razem ze zgłoszeniem przedmiotu zamówienia do odbioru, Wykonawca przedłoży Zamawiającemu dokumentację powykonawczą z wykonanych prac razem z oświadczeniem o wykonaniu przedmiotu zamówienia zgodnie z umową, instrukcją montażu producenta oraz ze sztuką budowlaną. Dokumentacja powykonawcza powinna zawierać karty katalogowe wszystkich materiałów użytych do wykonania przedmiotu zamówienia.

.....  
Podpis osoby/osób upoważnionych